



**Návod k použití Siemens Gigaset C450  
IP pro službu viphone break**

## 1. Instalace přístroje

### 1.1. Vzhled přístroje



### 1.2. Nastavení jazyka

Nastavení českého jazyka přenosné části se provádí přes MENU telefonu. Jsou dva způsoby přístupu k požadované funkci. Buďto listováním v MENU (4 Nastavení, 4-2 Přenosná část, 4-2-2 Jazyk přenosné části) nebo přes kombinaci číslic po stisku klávesy MENU (4 2 2).

### 1.3. Aktualizace softwaru

Před vlastním nastavením telefonu doporučujeme aktualizovat vnitřní software telefonu na nejnovější verzi. Upozorňujeme, že vzhled nastavení přes webové rozhraní se může lišit v závislosti na verzi vnitřního software.

Aktualizace se provádí přes MENU telefonu (4 Nastavení, 4-3 Základna, 4-3-8 Aktualizace softwaru) nebo přes kombinaci číslic po stisku klávesy MENU (4 3 8). Pozor, před aktualizací musí být telefon připojen k internetu. Před aktualizací budete vyzváni k zadání PIN kódu. Tento kód je přednastaven na 0000.

## 1.4. Základní nastavení telefonu

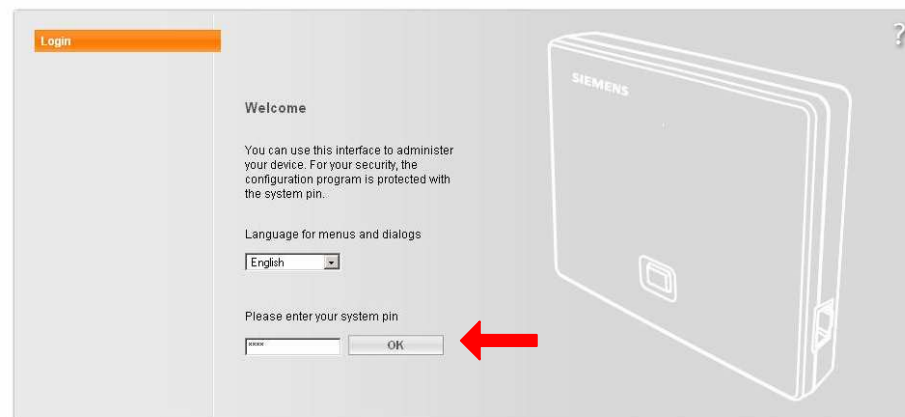
Pro nastavení Vašeho uživatelského účtu služby viphone musíte znát IP adresu telefonu. IP adresu Vám přidělí Váš router s DHCP serverem nebo ji dostanete přidělenou od Vašeho poskytovatele internetového připojení. Pro zjištění IP adresy v telefonu použijte následující postup:

Menu - Nastavení - Základna - Lokální síť - PIN „0000“ - IP Adresa

Zobrazí se IP adresa ve tvaru např. 192.168.001.014, pro přístup k webovému rozhraní IP adresu přepište ve tvaru bez počátečních nul. (např. v telefonu – 192.168.001.014 se přepíše do prohlížeče jako 192.168.1.14)

Otevřete si prohlížeč internetu a do položky adresa zadejte IP adresu telefonu ve tvaru http://192.168.x.x/ (např. http://192.168.1.14)

### Gigaset C450 IP

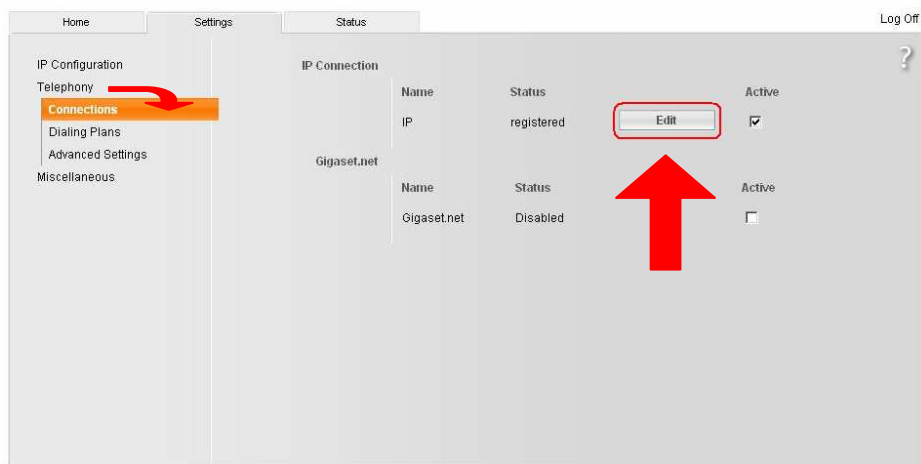


SIEMENS

Na přihlašovací stránce zadejte systémový PIN „0000“ a stiskněte tlačítko OK. Zobrazí se Vám konfigurační nastavení telefonu.

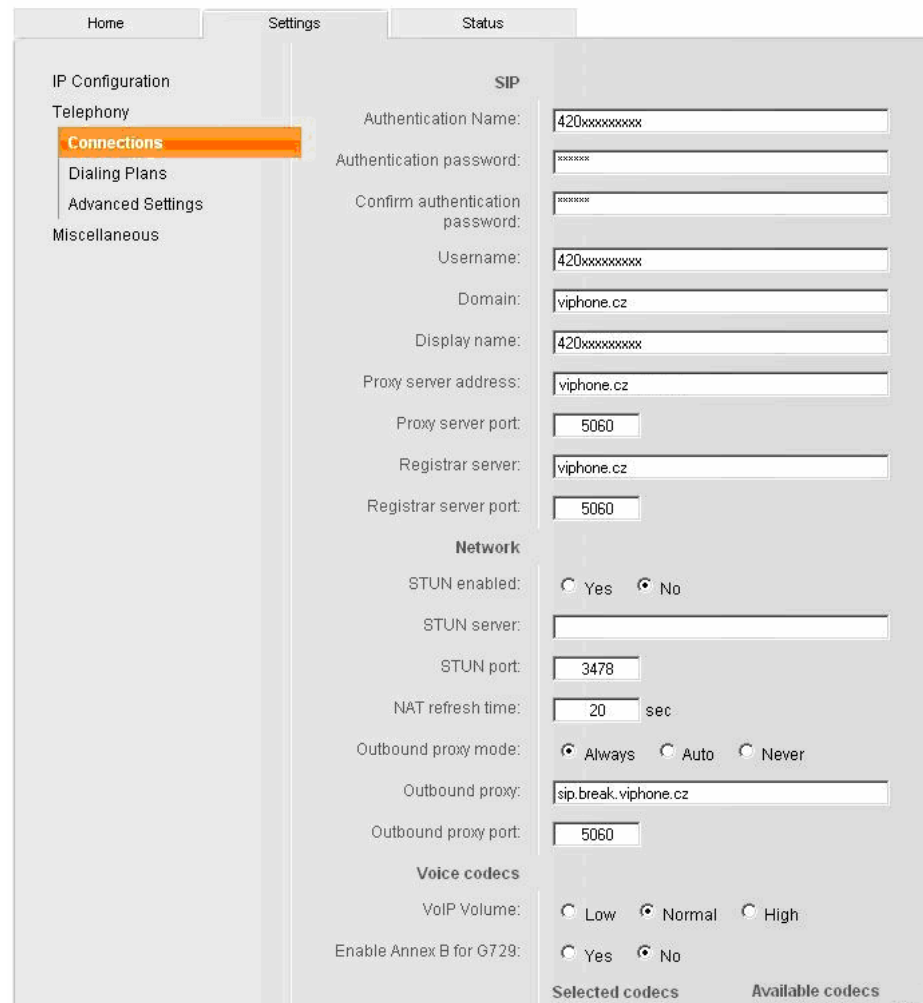
Pro nastavení přihlašovacích údajů do sítě viphone přejděte na záložku Settings, poté na položku Telephony a menu Connections. V levé části stránky klikněte na tlačítko Edit.

## Gigaset C450 IP



SIEMENS

## Gigaset C450 IP



### SIP

**Authentication Name:** Vaše číslo viphone break bez „@viphone.cz a +“  
(např. 420xxxxxxxxxx)

**Authentication password:** Zde zadejte Vaše SIP heslo, které zjistíte ve viphone communicatoru (Nastavení -> Heslo a soukromí -> zobrazit SIP heslo)

**Confirm authentication password:** zopakujte Vaše SIP heslo

**Username:** Vaše číslo viphone break bez „@viphone.cz a +“  
(např. 420xxxxxxxxxx)

**Domain:** viphone.cz

**Display name:** Vaše číslo viphone break bez „@viphone.cz a +“  
(např. 420xxxxxxxxxx)

**Proxy server address:** viphone.cz

**Proxy server port:** 5060

**Registrar server:** viphone.cz

**Registrar server port:** 5060

### Network

**STUN enabled:** No

**Outbound proxy mode:** Always

**Outbound proxy:** sip.break.viphone.cz

**Outbound proxy port:** 5060

### Voice codecs

**Voice codecs**

VoIP Volume:  Low  Normal  High

Enable Annex B for G729:  Yes  No

**Selected codecs**

G729  
G711 a law

**Available codecs**

G711 μ law  
G726

< Add  
Remove >  
Up  
Down

**VoIP Volume:** Zde si nastavte Vámi požadovanou hlasitost.

**Enable Annex B for G729:** No

**Selected codecs:** v levém sloupci musí být povoleny pouze kodeky G729 a G711 a law. Ostatní přesuňte pomocí tlačítka „Remove >“ na levou stranu.

Přejděte na položku Telephony – Advanced Settings a zde nastavte následující hodnoty:

#### *DTMF over VoIP Connections*

Send Settings: pouze RFC 2833

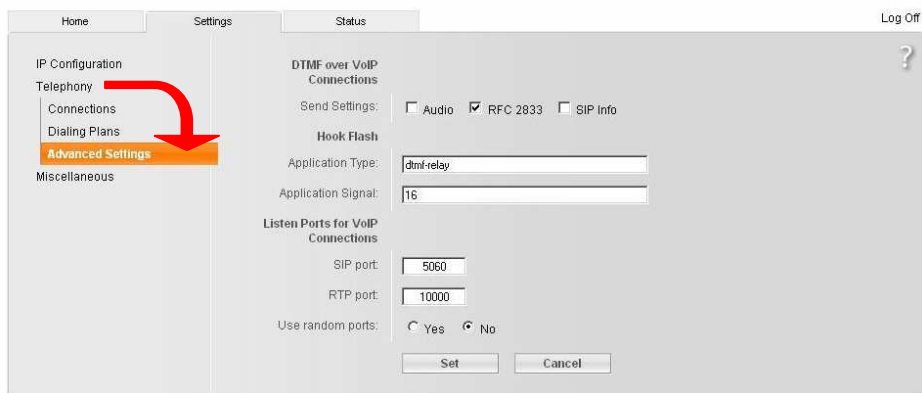
#### *Listen Ports for VoIP Connections*

SIP port: 5060

RTP port: 10000


Use Random ports: No

## Gigaset C450 IP



SIEMENS

Nyní je již telefon připraven k použití.

 **Poznámka:** Pro správnou funkčnost je potřeba po nastavení telefonu změnit režim volání ve viphone communicatoru. Režim volání nastavíte v záložce nastavení -> Pokročilé nastavení -> režim volání -> *ovládání jiného hardwarového zařízení.*



Doporučujeme po změně režimu vytáhnout telefon z napájení na cca 10sekund.

## 2. Bezpečnostní pokyny



### Bezpečnostní pokyny



čtěte pozorně návod k použití telefonního přístroje



pro instalaci a zapojení telefonu proveďte všechny pokyny popsané v návodu. V opačném případě se vystavujete riziku, že nastavení telefonu nebude provedeno správně a telefon bude nefunkční



pro utírání prachu na přístroji používejte vlhkou utěrku nebo antistatickou utěrku. Nepoužívejte k čištění přístroje benzín, rozpouštědlo ani jiné chemické látky



vzdálenost mezi telefonem a radiovými zařízeními, např. radiotelefonem, vyhledávacím zařízením osob (paging) nebo televizním přístrojem by měla být minimálně jeden metr



pokud je třeba přístroj opravit, nerozebírejte jej sami, ale kontaktujte servisního pracovníka. Telefon pouze odpojte od zdroje el. energie

Např.:

- pokud je poškozený napájecí kabel
- pokud se do styku s výrobkem dostala jakákoliv tekutina
- pokud výrobek neodpovídá nastavení dle návodu
- pokud je výrobek poškozen (fyzicky)



používejte pouze dodaný napájecí adaptér



nepoužívejte výrobek v blízkosti vody, před čištěním výrobek odpojte ze sítě el. energie (telefon není vodotěsný)



nevystavujte telefon přímému slunci nebo vlivu jiných tepelných zdrojů. Provozní teplota je od +5°C do +40 °C



nezakrývejte telefon či jeho jednotlivé části. Mohlo by dojít k přehřátí přístroje

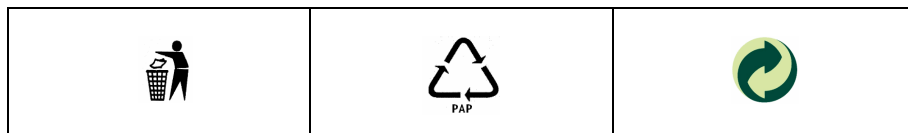
### 3. Přílohy

#### 3.1. Prohlášení o shodě

Zařízení je ve shodě se směrnicí 99/5/ES.



#### 3.2. Informace o obalech



#### 3.3. Pokyny pro zacházení s elektroodpadem



Veškeré elektrické a elektronické výrobky musí být likvidovány odděleně od komunálního odpadu prostřednictvím určených sběrných míst stanovených vládou nebo místními úřady.

Tento symbol škrtnuté popelnice na kolečkách znamená, že se na produkt vztahuje evropská směrnice 2002/96/ES.

Správná likvidace a samostatný sběr starých přístrojů pomůže prevenci před negativními důsledky na životní prostředí a lidské zdraví. Je předpokladem opakovaného použití a recyklace použitého elektrického a elektronického zařízení.

Podrobnější informace o likvidaci starých přístrojů si prosím vyžádejte od místního úřadu, podniku zabývajícího se likvidací odpadů nebo v obchodě, kde jste produkt zakoupili.



**Poznámka:**

V případě problémů s telefonním přístrojem můžete kontaktovat HelpDesk na [support@viphone.cz](mailto:support@viphone.cz) nebo na telefonním čísle +420 222 500 500.



Unient Communications, a.s.  
Avenir Business Park  
Radlická 714/113  
158 00 Praha 5  
Tel.: + 420 222 500 500  
Fax: + 420 257 895 555  
[www.viphone.cz](http://www.viphone.cz)

© 2007 Unient Communications, a.s.  
Všechna práva vyhrazena